



# The International School of Choueifat - Erbil

## CAMPUS GUIDE

Dear parents and guardians,

We are pleased to announce that we will start on-campus classes for select grade levels. As we prepare to transition to on-campus learning during what we hope to be the best school year we have ever had, we want to communicate important information on how we can work together to ensure a successful school year.

Our hope is to keep school “in the building” through a shared commitment from students, teachers, families, and staff by preventing the spread of COVID-19. While we will start on campus learning for select grade levels, parents may still opt for live online classes.

### START DATE FOR **ON-CAMPUS**:

Grade 2: September 28th

Grade 3: To Be Announced

### SCHOOL HOURS:

8:00 a.m. to 1:50 p.m.

Please be on time for school to start. Students must wear school uniform.

### WHAT WE WILL DO AS **SCHOOL PERSONNEL**:

- Mitigate risk/spread by encouraging physical distancing, proper hand hygiene, sanitization, wearing face coverings, staggering class start and release times, hallway flow adjustments, adjusting lunch procedures and seating, recess modifications and spacing of students in common areas.
- Be aware of illness/symptoms among students and contact a student’s family immediately if a student exhibits symptoms.
- Monitor positive COVID-19 cases and its spread, and follow — as we would with any community health concern — the recommendation of health officials regarding in-school adjustments.
- Continue to refine our digital curriculum to meet the needs of distance learning as it arises.

### WHAT YOU **CAN DO**:

- Understand that these guidelines are to ensure the health and safety of students, staff, and our parent community.
- Keep your child home if they have a fever, cough, cold or flu symptoms, and have them return only when these symptoms have subsided.
- Talk to your child about changes they may notice at school, reinforcing that these measures are in place to keep them and those around them healthy.
- Send your child to school with a **face covering** and encourage them to wear it.
- Prepare as much as possible to adapt to change. As evidenced this past spring, things evolve quickly, and schedule modifications and/or closures may be unavoidable.



## The International School of Choueifat - Erbil

- Recognize you can choose traditional **face-to-face** school or **online options** and, as always, we are happy to assist you with your child's educational needs.
- Know that you as a guardian and parent have the right to keep your child home at any time as you assess risk as it relates to your family.

Also, if you would like your child — for any reason — to not attend school in a traditional on-campus setting, the student may attend full online courses.

We thank you for your patience.

Updates and notifications will be sent through the SABIS<sup>®</sup>  
Connect mobile phone app.



## ON-CAMPUS REQUIREMENTS

Please be aware there is no such thing as a “COVID-free zone”. The more people congregate in society — no matter where that takes place — the more opportunity there is for the virus to spread. COVID-19 exists everywhere and, at this point in time, no vaccine has been developed. We will take every precaution possible to ensure that students learn in a healthy environment, but we need your help as well.

The below is required for all visitors and students on campus:

- Masks are to be worn at all times on-campus by all individuals from Grade 1 and above
- Temperature Checks will be done before entering the school campus and cannot exceed 37.5 degrees Celsius/99.5 degrees Fahrenheit
- Parent meetings with the administration must be scheduled in advance; meetings online/by call are preferred
- Students that are feeling unwell will be referred to the clinic and sent home
- Students should not be sent to school if they feel unwell

### GENERAL INFORMATION

#### Health and Safety

- The school will maintain cleaning regiments and distancing requirements as per the Ministry of Health
- Parents may be restricted from entering certain areas of the school for health and safety
- Only one guardian may drop off and pick up their child.
- Masks must be worn by all staff, adults, and students from G1 above (please ensure an extra mask is in your child’s bag)
- Staff will conduct Temperature Checks of all persons before entering school premises (must not exceed 37.5)
- Distancing is required in all classrooms
- Hand sanitizing stations and frequent opportunities to wash hands are available.
- Any student or staff member that feels unwell shall not be permitted to be on campus unless cleared by a medical professional
- Classrooms will be well ventilated and, open during lessons in the presence of staff
- Students should bring personal re-usable water containers



# The International School of Choueifat - Erbil

## SCHOOL ARRIVAL AND DISMISSAL

Students should arrive at 7:40 a.m. for line-up.  
Parents will not be allowed to enter campus for dismissal until 1:50 p.m.

## PHYSICAL EDUCATION

- Contact and group sports shall be suspended until further notice

## SPECIAL EVENTS/SHARED RESOURCES

- Students must have exclusive stationary items and must not share with others
- All classroom equipment shall be sanitized after use
- Where possible, extracurricular activities shall be offered digitally, and large school gatherings shall be suspended

## SCHOOL CAFETERIA

- Staggered mealtimes with identified sitting arrangements to maintain physical distance requirements
- Heightened food safety procedures as per the Ministry of Health recommendations
- Where possible, students will take their meal in own classrooms to limit group interactions
- Students may bring their own lunch.
- Students must not share food items.



# HYGIENE ETIQUETTE

## HANDWASHING

Schools will increase instruction and monitoring of student handwashing. Proper hand-washing techniques include lathering hands with soap, scrubbing between fingers, washing the backside of each hand, scrubbing each wrist, washing underneath fingernails and rinsing with water. The process should take 20 seconds.

We will provide frequent opportunities for students to wash hands, including before and after recess, lunch and other activities.

## HAND SANITIZING

We will have free-standing hand sanitizing stations positioned throughout the school in high traffic areas and additional sanitizer will be made available to staff.

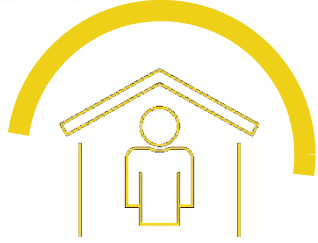
## RESPIRATORY ETIQUETTE

Staff and students will be encouraged to cover coughs and sneezes with a tissue. Used tissues should be thrown in the trash and hands washed immediately with soap and water for at least 20 seconds. If hand washing is not possible, sanitizer will be used.

## NO PHYSICAL CONTACT

Students and staff will be reminded to practice physical distancing when it comes to greetings — no handshakes, high fives or hugs. Air high fives, air elbow bumps or a simple wave can be used in place of physical contact.

Students and staff are encouraged to avoid touching their eyes, nose and mouth. Parents are encouraged to practice with their children at home.



## STAY HOME WHEN SICK

### DON'T HESITATE TO **STAY HOME**

If you feel sick, stay home, except to get medical care.

Students and staff are asked to stay home from school if they have any of the following COVID-19 symptoms:



- Shortness of breath, sore throat or persistent cough



- Temperature higher than or equal to 37.5 degrees Celsius



- Congestion or runny nose



- Vomiting or diarrhea



- New loss of taste or smell

Students should also stay home from school **if they are experiencing other illness symptoms** such as severe or long-lasting abdominal pain, rash with fever, strep throat, head lice before first treatment or any other illness that prevents a student from participating comfortably in school activities.

Staff and parents of students are encouraged to notify school officials of any COVID-19 symptoms, positive tests for COVID-19, or exposure to someone with COVID-19 symptoms or a confirmed or suspected case. Staff and students who are sick or who have recently had close contact with a person with COVID-19 should stay home.

### **ACCOMMODATING HIGH-RISK STUDENTS AND SATFF**

Staff and parents who consider themselves as high-risk should inform the school and provide any relevant medical documentation. High-risk students are encouraged to attend online school.

### **CLINIC**

Students or staff who are symptomatic should not come to school. If a student begins exhibiting symptoms after arriving at school, they will wait in the clinic with a facial mask and maintain physical distancing while arrangements are made for them to be picked up by a parent or emergency contact as soon as possible. Parents and guardians need to make sure their emergency contact list is up to date.

Additionally, the school must be informed of any allergies or chronic conditions that students have.

### **MONITOR SYMPTOMS**

Staff will be encouraged to safely and respectfully monitor any observable symptoms in students, such as fever, cough, or shortness of breath. Staff will observe all applicable privacy laws and regulations in doing so.

Additionally, schools will continually remind students to self- check for symptoms and clinic staff will complete continuous temperature checks throughout the day.



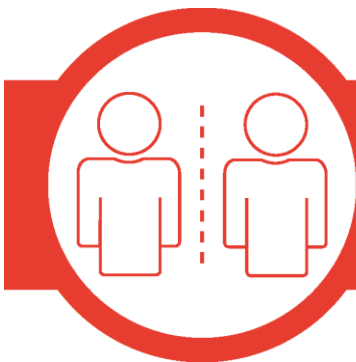
# FACE COVERING

## FACE COVERING ETIQUETTE

Students below Grade 1 will not be required to wear a mask, but this will be at the discretion of the parent. Please ensure an extra mask is sent with your child.

The COVID-19 virus spreads mainly among people who are in close contact with one another, usually within about 2 meters. Parents should practice mask wearing with their young children at home to build good habits. Parents should also discuss proper care for masks with their children.

The school will incorporate positive health related practices to encourage healthy habits by students.



# PHYSICAL DISTANCING

The use of cloth face coverings is important in settings where people are close to each other or where physical distancing is difficult to maintain. Face shields are not a substitute for cloth face coverings. Where possible, a distance of no less than 2 meters should be maintained. Masks are required in all public areas of the school for grade 1 and above. Of course, physical distancing is challenging in a school where classroom walls cannot be moved. In those settings, if students cannot be placed 2 meters apart, they will be required to wear cloth face coverings.

When a teacher is in front of the room during class — and can maintain 2 meters of distance between himself or herself and students — the teacher will not have to wear a face



covering. If the teacher moves closer than 2 meters, such as for one-to-one instruction, they will be required to wear a face covering.



## CLEAN & DISINFECT

### VISITORS, STAFF AND VOLUNTEERS

Visitors and volunteers will be required to have a temperature check and wear a face covering upon entry into a school building.

One of the best ways to curb the spread of COVID-19 is by doing your best to physically distance from one another. The rule of thumb is to maintain 2 meters of distance between yourself and anyone else. If that distance is maintained, the virus is less likely to be passed from one person to another.

### CLEANING SCHEDULE

The school will implement a multi-step cleaning protocol to include daily disinfection of touchpoints — handrails, door handles, sinks, toilets, partition walls and locks. Other daily disinfection will include bathroom floors, student desks and chairs, locker handles and computer mice and keyboards. Cleaning shall occur above and beyond as per ministry guidelines.

### SHARED OBJECTS

Students will have assigned classroom seating.

Students will be allowed to bring backpacks to class in order to keep their belongings separated from others. Stationary items should not be shared with other students.

### LUNCH SERVICE

Students will be distanced as much as possible. Lunch will be scheduled by grade level with tables sanitized between each seating. Students will take lunch in the classroom when possible.

## **PLAYGROUNDS**

Safety and physical distancing requirements will also be maintained during recess. Supervisors will be trained to provide structured recess activities that include physical distancing, as well as behavior management strategies. Grade levels/classes will be assigned specific areas of the playground.

## **LARGE GATHERINGS**

Because of the need to stop the spread of COVID-19, large gatherings, such as festivals and concerts shall be suspended until further notice. No assemblies that include the whole school will be held. If schools can maintain physical distancing of 2 meters, smaller assemblies or performances can be held.

Directional signs will indicate expected traffic flow (travel on the right).

Schools may implement timed dismissal procedures to ensure crowding is minimized. Updates to arrival and dismissal procedures will be sent by the school when relevant.

## رابطه قوتابخانه

باوانی بهریز،

به دلخوشیهو پیتان رادهگهینین کهوا دست دهکین به وانه و تنهوه لهناو قوتابخانه بو چند ناستیکی دیاری کراو. خو مان ناماده دهکین بهگواستنهوهی زانست و فیرپوون بو ناو قوتابخانه هیوادارین بیته سالتیکی باش و سرکهوتوو. بهباشی دزانین که هندی زانیاری گرنگان لهگهل هابیش بکین که چون بتوانین بهیهکهوه سالتیکی سرکهوتوو بهریکین.

هیوامان نهوهیه قوتابخانه وک خوی بمینتیهوه به پابندبوونی قوتابی، ماموستا، خیزان ههروهها کارمندان بو ریگهگرتن و بلاووننهوهی کوفید ۱۹. لهو کاتهی که نیمه دست دهکین به وانه و تنهوه لهناو قوتابخانه بو ناستیکی دیاری کراو باوان دمتوانن ههلبژاردن بکین به ئولاین راستهوخو.

کاتی دست پیکردن له ناو قوتابخانه

پولی ۲: 2020/9/28

پولی ۳: ناگادار دهکینهوه

کاتی قوتابخانه

۱۰:۰۰ ی بهیانی تا ۱۰:۵۰ ی دوی نیوهرو

تکایه لهکاتی خوت وهره بو قوتابخانه. قوتابی دهییت جلی فهرمی قوتابخانه پپوشیت.

نیمه چی دهکین وک کارمندیکی قوتابخانه:

- کهمکر دنهوهی بلاووننهوهی متریسی بههاندانی دوورکهوتنهوهی جهستهیی، راگرتنی دست به خاوینی، بهکار هیبانی دزه فایروس، بهستنی دهمامک، چونیان له پولیک بو پولیکی تر و کاتی پشویان، رویشتنیکی ریک لهناو مهمهمکان، ریکخستنی ریساکانی دانیشتنی ژهمی نیوهرو، گورانکاری لهپشوهکان پیدانی بوشایی له نیوان قوتابیان له شوینی گشتی.
- ناگاداری نهخوشی و نیشانهکانی له نیوان قوتابیاندا راستهوخو پیوهندی به خیزانی قوتابییهوه بکه نهگرنیشانهیهکی ههبوو.
- چاودیری باری پوزهنیقی بلاووننهوهی کوفید ۱۹ بکه، بهدوا داچوون بکه – ههروهک چون نیمه دهیکهین بو ههس باریکی نهخوازراوی تهنروستی. لهسهر راسپاردهی بهرپرسی تهنروستی دهربارهی قوتابخانه.
- بهردهوام بین له شیوازی وانه و تنهوهی ئولاین تاوکهو بگاته ناستیکی پیویست بو دوری جهسته له بهکتر.

## تو دمتوانی چی بکهیت:

- تیگیشتنی ئەم رینمایانه بۆ سهلامەتی و تەندروستی قوتابیان، کارمەندانه، وهههروهها بۆ دایک و باوکانه.
- مندالەکەت لەمالمهوه بهیلەموه ئەگەر پلەمی گەرمی بەرز بوو، کۆکه، سەرمابوون یاخود هەلامەتی هەبوو، کاتیکی بینیرم وه قوتابخانه که ئەم نیشانانەیی تەواو بوو.
- قسه لهگهڵ مندالەکەت بکه دەر بارەیی هەرگۆرانکاریهک که لهوانهیه تییینی بکات له قوتابخانه . ئەم کرداره دووپاتی دهکاتمهوه که چاودێر بێت لهو شونینهی که لێیهتی وه ئەوانهیی که له دەور و پشینه تەندروست باش بن.
- مندالەکەت بێرە بۆ قوتابخانه به **دەمامک** و ههروهها هانیان بدەن که ببیوشن.
- خۆت نامادهبکه بۆ هەر گۆرانکاریهک که رووبدات ، ههروهک ئەوهی که رویدا له بههاری رابردوو، شتهکان بهخیرای گهشهدهکەن. گۆرینی بهر نامەکان و داخستنی لهوانهیه ئەنجام نەدری.
- تو دمتوانی **هەلبێزارین** بکهیت له نیوان خویندنی **تۆنلاین** و **روو به روو**. ههروهک ههموو جار، نيمه خوشحالیین که یارمەتی تو لهگهڵ مندالەکەت دەدەین له پەروەردە و فێرکردن.
- تو وهک دایک و باوک و بهرپرسی قوتابی مافی خۆته مندالەکەت له مالمهوه بهیلەموه بۆ دوورکهوتنهوه له مهترسی بۆ سەر خیزانهکەت.
- وهههروهها، ئەگەر لهبەر هەر هۆکاریک بێت ناتەوێ مندالەکەت نامادەبێت له قوتابخانه، قوتابیهکه دمتوانییت بهشیوهی تۆنلاین بهردەوام بێت.

ئیمه سوپاسی خوراگریتان دهکەین

Updates and notifications will be sent through the SABIS®  
Connect mobile phone app.

## پیداویستیهکانی ناو قوتابخانه

تکایه وریابه که شتیک نیه بهناوی " شونینک کوفیدی لینه " . خهک نېستا زور کۆدهبنهوه له ناو کۆمهنگا – گرنګ نیه له کوی کۆدهبنهوه – دهرفتهکه بو ئهوهیه که فیرووس زیاتر بلاو دهبنهوه. کوفید ۱۹ له ههموو شونینک بوونی ههیه ، له قوناغ و له کاتهدا هیچ کوتانیک نیه دژی ئهم فایروسه. ئیمه هوشیاری دهمین و دلنیا بین که قوتابیهکانمان فیروسی ژینگهیهکی تهنروسست بکهین ، بهلام پیویستمان به یارمهتی ئیوش ههیه.

ئهمه خوارمه داواکاریه بو میوان و قوتابیانی ناو قوتابخانه:

- دهبیت ههموو کاتیک دهمامک بیوشی لهناو قوتابخانه ههموو تاکیک دهگریتهوه له پۆلی ۱ بهرو سه.
- پشکنین دهکرتیت بو پلهی گهرمی بهر لهوهی بچینه ناو قوتابخانه. ناچینه ناو قوتابخانه ئهگهر پلهی گهرمیت له ۳۷.۵ و ۹۹.۵ زیاتر بیت
- ئهگهر باوان دهیانهویت چاوپیکهوتن بکهین دهبیت پیش ومخته ناگادارمان بکهنهوه. چاوپیکهوتن به تهلهفون و ئونلاینیش بهردهسته.
- ئهگهر قوتابی ههستی کرد باری تهنروستی باش نیه، وا چاکه ببرد ریته نورینگه قوتابخانه یاخود مالهوه.
- قوتابی نابی بنیرد ریته قوتابخانه ئهگهر باری تهنروستی باش نهیوو.

## زانپاری گشتی

### سهلامهتی و تهنروستی

- قوتابخانه پاریزگاری له پاک و خاوینی دهکات و پابهند دهبین لهسه رینمایهکانی وهزارهتی تهنروستی
- باوان ریگهیان پینادریت بین بو ناو بهشیک قوتابخانه لهبه سهلامهتی و تهنروستی.
- تهنه یهکیک له باوان دهبیت مندالهکهی بهنیت و بیبات.
- دهمامک دهی بیهسترت له لایهن کارمندان، کهسی بالغ، قوتابیانی لهپۆلی ۱ بهرو سه ( دلنیا به که دهمامکیکی زیاد له ناو جانتای مندالهکمت دابنیت )
- پشکنینی پلهی گهرمی بو کارمندان دهکرتیت بهر لهوهی بیته ناو قوتابخانه که ( نابیت پلهی گهرمیهکهی له ۳۷.۵ زیاتر بیت )
- مهودای دوری له ههموو پۆلهکاندا دهبیت.
- شوینی جلهی دژه فایروس و دهست شوشتنی زوو زوو بهردهسته.
- ههر ئهندامیک له کارمندهکانمان ههستی بهباشی نهکرد ریگه پینادریت له قوتابخانه بیت ، به لایهنی کهم دهبیت مؤلمتی دکتوری پسپوری پی بیت.
- پۆلهکان ههوا گۆرینی باشیان دهبیت، لهکاتی نامادهبوونی ههر کارمندیک کراوه دهبیت.
- قوتابی دهبیت بتلی ناو لهگهل خوی بهنیت که بتوانیت دوباره پرېبکاتهوه.

## گهشتن و چونهوه لهقوتابخانه

قوتابی دهبیت نامادهبیت له قوتابخانه کاتژمیر 7:40 خولهکی بهیانی  
باوان ریگهیان پینادریت بینه ناو قوتابخانه بو بردنهوهی مندالهکانیان تاوهکو ۵:۰۰ خولهکی دوا نیوهرو

پهروهردی جهستهی

پښوېسته بهر كهوته و ياريكردنى به كومهل رابگيريت تا ناگاداريهكى تر

### رووداوى تاييهت / هاوبهش كردنى كهل و پهل

- قوتابى دهبيت كهل و پهل قوتابخانهى تاييهتى خوى ههبيت و نابيت هاوبهشى بكات لهگهل كهس
- ههموو كهل و پهلپكى ناو پول دهبيت خاوين بكر يتهوه دواى بهكار هينان.
- نهگهر كرا چالاكيهكانى دهرهوى قوتابخانه به نولايين پيشكش دهرين، كور و كوبونهوهكانى قوتابخانه پښوېسته رابگيرين.

### كافترىاي قوتابخانه

- كاتى ناخواردن جيا جيا دهبيت لهگهل ريكخستنى دانيشتنى دوور له يهكتر.
- ناست و جوړى خواردنهكان بهر مو پيش چون و بهرز بونهتهوه لهسه رينمايى و وزارتى نهدروستى.
- نهگهر كرا، قوتابى خواردنهكهى خوى دهبات بو پول بو نهوهى قهرهبالغى درووست نهبيت.
- قوتابى دهتوانيت خواردنى خوى بهيئيت.
- قوتابى نابيت كهل و پهل خواردن هاوبهش بكات.



# HYGIENE ETIQUETTE

## دهست شوشتن

قوتابخانه رينماي زياتر دهات به قوتابيان و چاوديريان دهكات بو دهست شوشتن. تهكنيك لهبارهي دهست شوشتنهوه بهسابوون و كهفئكي زور، شوشتني نيوان پهنجهكان، شوشتني همدوو پشته دهست، شوشتني همدوو دهست تاومكو مهچهك و ژير نينوكهكان به ناو نهم كرداره دهبيت بو ماوهي ۲۰ چركه نهمجام بدرئيت.

نيمه دهرهفت به قوتابيهكان دهمين تا زوو زوو دهستهكانيان بشون، وه له پيش و دواي پشو، نانخوردن وههروهها چالاكي.

## دژه قايرسي دهست

خاوينكهروه و دژه قايروسمان له ههموو شوئينيكي قوتابخانه داناه به تايبتهي نهم شوينانهي كه قهرهبالغي لي بيت، وههروهها دژه قايروسي زياترمان دهبيت بو كارمندان.

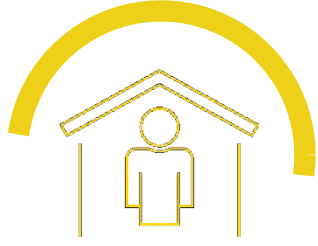
## رهفتاري همناسهدان

قوتابي و ماموستايان هانددهمين كه له كاتي كوكه و پرميندا كلينكس بهكار بهينن. كاتيك كلينكسهكه بهكار دههينيت راستهوخو دهبخهپته ناو تهنهكي خول و دهستهكانت بو ماوهي ۲۰ چركه به ناو سابوون دهشويت. نهمگر نهتواني دهستهكانت بشوي نهمه دژه قايروس بهكار بهينه.

## نهمخير بو پهيوهندي جهستهي

بهبير قوتابيان و كارمندان دههيننهوه بو لئراهانن له دوركهوتنهوهي جهستهي لهيهك بهتايبتهي كاتي سلاوكردن. دوقهكردن نايبت، باومشكردن نايبت، دمتوانن سلاوي ههواي، يا دمتوانن ههر نيشانهيهكي تر بهكار بهيندرئيت بو سلاو بهلام دور له بهكار هيناني جهسته.

قوتابيان و ماموستايان هانددهمين كه دوركهونهوه له دهست لئداني چاو، دم و لوت. هاني دايك و باوكان دهمين كه فيري مندالهكانيان بكن له مالهوه.



## له مأل بمینهوه کاتیک نهخووشی

### دوودل مهبه که له مأل ده مینهوه

نهگهر ههست دهکهی نهخووشی له مأل بمینهوه ، ههول بده دهرمان بهکار بهینیت.

داوا له قوتابی و ماموستایان دهکهین نهگهر یهکیک لهم نیشانانهمی کوئید ۱۹ ههیه له مأل بمینهوه.



تهنگه نهفهسی  
قورگ نیشه و  
کوکهی  
بهردهوام



بهززی پلهی  
گهرمی زیاتر  
یاخود یهکسان  
بیت به ۳۷.۵



لووت گیران و  
ناو هاتنه  
خوارهوه له  
لووت



پرشانهوهو  
زگچوون



له دهست  
دانی تام و  
بۆن



پېويسته لاسر قوتابی له مال بمنيتهوه نهکس نيشانهی هندی نهخوشی تپادا دهرکهوت وکو ژانه زگیکی زور سوربوونهوی پېست لهکهل پلهی گهرمی بهرز هوکردنی گهروو توشبونی رشک و نهسپی لاسر یاخود هر نهخوشیهکی تر که و له منداً بکات بیتاقت بیت و نهتوانی چالاکی قوتابخانه نهجام بدات.

کارمندان و باوانی قوتابیان هاندهدین که قوتابخانه ناگادار بکنهوه بو هر نيشانهیهکی کوڤید ۱۹، پشکنینی پوزهتیڤی کوڤید ۱۹ یاخود بهرکهوتنی لهگهل کهسیک که نيشانهکانی کوڤید ۱۹ ههبيت یاخود چاومروان بکن تا یهکلا دهبيتوه. قوتابیان و کارمندان نهگهر نهخوش بن یاخود بهرکهوتنی نزیکیان ههبيت لهگهل کهسیک که نيشانهکانی کوڤید ۱۹ ههبيت دهبيت لهمال بمنيتهوه.

## هاوکارکردن لاسر مهترسی کارمندان و قوتابی

کارمندان و قوتابیان نهگهر ههستیان به ترسیکی زور کرد با قوتابخانه ناگادار بکنهوه بهلگهی پزیشکی پېشکس بکن. نه قوتابییهی ههست به ترس دهکات دهتوانیت به نونلین بهشدار بیت.

## نورینگه

گهر کارمندان یاخود قوتابی نيشانهی ههبيت پويست ناکات بیت بو قوتابخانه، نهگهر قوتابی دواي هانتی بو قوتابخانه نيشانهکانی بهدیار کهوتن، دهبيت له نورینگهی قوتابخانه چاومروان بکن دهمامکیان پنهبيت و دور بن له کهسانی تر و ببردینه مالهوه لهلاین باوانیان یاخود کهسی نزیک بهزوترین کات، باوان و سرپرشتیار دهبيت ناوی کهسی فریاگوزاری نوییان دابیت.

لهگهل نهوهشدا، قوتابخانه دهبيت ناگادار بکریتهوه لههر بارودوخیکی ههستیار و نهخوشی درپژخایه نهکس قوتابی ههبيت.

## چاودیری نيشانهکان

هانی کارمندانمان دههین که ریزهوه چاودیری قوتابیکان بکن نهکس هر نيشانهیهکیان ههبوو، وکو بهرزی پلهی گهرمی، سکچون، تهنکه نهفهی، کارمندان به شیوهیهکی بهرچاو ریک و پیک چاودیریان دهکن.

لهگهل نهوهشدا، قوتابخانه ههموو کاتیک بهبیر قوتابیانی دههینتهوه که زوو زوو چاودیری خویان بکن نهوه نيشانهیهکیان ههبيت وههروهها کارمندان نورینگه به درپژابی روزهکه چاودیریان دهکن.



THINK SAFETY, THINK SABIS®



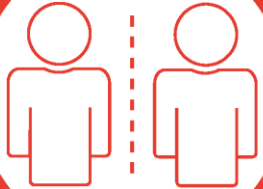
# FACE COVERING

## ئاكار و رەفتارى پروپۆشكردن

قوتابىيانى پۆلى ۱ بەرەو خوار پىويست ناكات دەمامك بېستەن، ئەمەش بە ئاگادارى دايك و باوكيانەو مە. تەكايە دۇنبايە كە دەبىت ماسكىكى زياد بىزى لەگەل مەلەكەت.

كۆفید ۱۹ بەشئەو مەكى بەرچاۋ بلاۋ دەبىتەو بەتايىبەتى لەو شۇننەنى كە قەرەبالغە ئەو كەسانەنى كە زۆر لىك نىزىك، كە ئاسايى دەبىت ۲ مەترىت، باوان دەبىت مەشوق بە مندالە ھەرزەكارەكان بىكەن لەسەر دەمامك بېستەن لە مألەو. باوان دەبىت كۆتۈوگۇ بىكەن لەگەل مندالەكانىان لەسەر رىكى و گونجانى دەمامك بېستەن.

قوتابخانە مەشوقى تەندرووستى زىاتر بە قوتابىيان دەكات بۇ ئەو مەنى قوتابىيان بەدات زىاتر خۇيان بىپارىزن.



# PHYSICAL DISTANCING

بەكار ھىنانى دەمامكى پەرۇ زۆر گىرنگە بەتايىبەتى بۇ ئەو كەسانەنى كە زۆر نىزىك لەمەك، ئەو شۇننەنى كە قەرەبالغى زۆر لىبە، قەپاغى ماسكى شوشەنى ناتوانى لەجىياتى دەمامك بەكار بىت. ئەگەر كرا، دوورى لەنئوان كەسەكان كەمتر نەبىت لە ۲ مەتر و دەبىت پارىزراۋ بىت. دەمامك بېستەن پىويستە لە شۇننە كىشتىەكانى قوتابخانە بۇ پۆلى ۱ بەسەر مە. بىگومان، دەبىت بەرەنگارى دوور كەوتتەو بىتەو بەتايىبەتى لە مەمەرەكان كە دەبىت خۇيان پارىزگارى لە خۇيان بىكەن، لەم كاتەدا ئەگەر قوتابى نەيتوانى ماو مەنى نئوانىان ۲ مەتر زىاتر بىت، ئەو دەبىت دەمامك بېستەن



THINK SAFETY, THINK SABIS®

ئەگەر مامۇستا لە پېشەمەى پۇل وەستائۇ نىوانى خۇى و قوتابىهكان زىاتر بوو لە ۲ مەتر - ئەمە پىويست ناكات دەمامك بېهستىت . وە ئەگەر مامۇستا هاتووچۇى كرد لە نىوان قوتابىان و كاركيك كردنيان لە يەك نزيك بوو ئەوا دەبىت دەمامك بېهستىت.



## CLEAN & DISINFECT

### مىوان، كار مەند ياخۇد خۇبەخش

مىوان و خۇبەخش پىويستە پشكنين بو پلەى گەر مىان بكرىت و دەمامك بېهستن بەر لەمەى بىنە ناو قوتابخانە

باشترين رېگە گرتن بو بلاونەبونەمەى گۇفید ۱۹ ئەمەىە كە خۇت دوور بگري لە كەسانى تر، ياسايى ئەم دوور كەوتتەمىەش ئەمەىە كە دەبىت بەلایەنى كەم ۲ مەتر نىوان تو و كەسانى تر هەبىت. ئەگەر پارىزگارى لەم نىوانە بكەى، ئەوا ئەم فاپرۇسە بلاو نابىتەمەى لە كەسنىك بو كەسنىكى تر.

### بەر نامەى خاوين كردنەمەى

قوتابخانە رۇژانە چەند رېكارىكى پىرۇتوكولى خاوينى بەكار دەهىتت بو شوپنى دەست لىدان ، دەسكى دەرگا، مەغسەل، توالىت، دىوارەكان و قفلەكان، بەكار هىنانى دژەفايرۇس بو زەمى توالىت، قفلى دەرگاكان لەكەل ماوسى كۆمپىوتەر و كىبۇرد. ئەم شتانهى كە باس كران دەبىت هەمەوى خاوين بكرىنەمەى لەسەر برىارى و مزارەتى تەندروستى.

### ئالوگۇرى كەل و پەل

قوتابىان شوپنىان جىگىرە لە پۇلەكان. قوتابى دەتوانىت جانتابەكى بچوك بەهىتت لەگەل خۇى بو پۇل بو هەلگرتنى ئەم كەل و پەلانەى كە هى خۇبەتى لە كەسانى تى جىبابكەتەمەى، قوتابى نابىت كەل و پەلى قوتابخانە بەش بكات لەگەل يەكتر.

### پىشكەشكردنى نانخواردن

قوتابى هەتا پىدەكرىت دەبىت دوور بىت لەمەك، كاتى نانخواردن نامادەمكرىت بەگۇزىرەى ناستى پۇلەكان و نامادەكردنى مىزى خاوين بەبەكار هىنانى دژەفايرۇس بو هەر مىزىك، ئەگەر كرا قوتابىهكان لە پۇل نان دەمخون .



THINK SAFETY, THINK SABIS®

## گۆرەپانی یاری

سهلامهتی و دوور لهیهکتری پنیسته، وههروهه لهکاتی پشوو پاریزراو دهبن، نهو چالاکیانهی که چاودیر به قوتابی دهکات نهویه که فیربن دوور له جهستهی بهکترین، باشکردنی ههلسوهوتیان، پولهکان و ئاستهکان بهجیواز له گۆرەپانی یاری شوینیان بو ئاماده دهکریت.

## قهههبالغی زۆر

بوئوهی ریگه بگرین له بلاوبونهوهی کو فید ۱۹، دهبیت قهههبالغی زۆر نهمنی، وهک فیسقیال و کونسیرت دبیت رابگیریت تا کاتی نادیارو تامناکادار دهکریتهه، ههچ کوبونهویهک له قوتابخانه نهجام نادریت، نهگهر قوتابخانه بتوانیت پاریزگاری بکات له دووری جهستهی بو ۲ مهتر، نهوه دهتوانین کوبونهوهی بچوک نهجام بدریت.

ئهه نیشانههه ئمازه دهکات که کامه ریگا قهههبالغی کهمه (برو بو لای راست).

قوتابخانه لهوانهیه پرۆسیجهری کاتی چونهه ریک بخت که دنیا بیهه لهوهی قهههبالغی کهم بکریتهه. نوئ کردنهوهی پرۆسیجهری هاتن و چوون دهنیردریته مالهه که نامادهبوو

## دلیل المدرسه

أولياء الأمور الأعضاء ،

يسعدنا أن نعلن أننا سنبدأ إعطاء الدروس في المدرسة لصفوف محددة. بينما نستعد للانتقال إلى التعلم داخل المدرسة، حيث نأمل أن يكون أفضل عام دراسي مررنا به على الإطلاق، نرغب في توصيل معلومات مهمة حول كيفية العمل معًا لضمان عام دراسي ناجح. أملنا هو الحفاظ على المدرسة "في المبني" من خلال التزام مشترك من الطلاب والمعلمين والعوائل والموظفين و منع انتشار COVID-19 وبالرغم



THINK SAFETY, THINK SABIS®

من أننا سنبدأ في التعلم في المدرسة لصفوف محددة ، لا يزال بإمكان الآباء اختيار دروس مباشرة عبر الإنترنت.

### تاريخ البدء في المدرسة:

الصف الثاني: 28 سبتمبر  
الصف الثالث: يعلن عنه لاحقاً

### ساعات الدراسة:

8:00 صباحاً إلى 1:50 بعد الظهر

يرجى الحضور في الوقت المحدد لبدء المدرسة. يجب على الطلاب ارتداء الزي المدرسي.

### ما الذي سنفعله بصفتنا موظفين في المدرسة:

- التخفيف من مخاطر الانتشار من خلال تشجيع التباعد الجسدي ، ونظافة الأيدي ، والتعقيم ، وارتداء الكمامة ، وأوقات بدء وإنهاء الدروس ، والتنقل في الممرات ، وتعديل إجراءات وقت الغداء وترتيب المقاعد بمسافات مناسبة ، والتباعد بين الطلاب في المناطق المشتركة.
- معرفة أعراض المرض والاتصال بأسرة الطالب على الفور إذا ظهرت على الطالب أي من هذه الأعراض.
- رصد الحالات الموجبة لـ COVID-19 ومنع انتشارها ، واتباع - كما نعمل مع أي مخاوف تتعلق بصحة المجتمع - توصيات مسؤولي الصحة فيما يتعلق بالتعديلات داخل المدرسة.
- الاستمرار في تحسين مناهجنا الرقمية لتلبية احتياجات التعلم عن بعد عند ظهورها.

### ما تستطيع فعله:

- فهم أن هذه الإرشادات تهدف إلى ضمان صحة وسلامة الطلاب والموظفين و أولياء الأمور.
- إبقاء طفلك في المنزل إذا كان يعاني من أعراض الحمى أو السعال أو البرد أو الأنفلونزا ، ولا يعود إلى المدرسة إلا عندما تختفي هذه الأعراض.
- تحدث إلى طفلك حول التغييرات التي قد يلاحظها في المدرسة ، ما يعزز من أن هذه التدابير مطبقة للحفاظ على صحتهم وصحة من حولهم.
- أرسل طفلك إلى المدرسة مع كمامة للوجه وشجعه على ارتدائها.
- الاستعداد قدر الإمكان للتكيف مع التغيير. كما حدث في الربيع الماضي ، حيث قد تتطور الأمور بسرعة ، ولا يمكن تجنب تعديلات الجدول و / أو إغلاق المدرسة.
- إدراك أنه يمكنك اختيار التعلم في المدرسة أو خيار التعلم عبر الإنترنت ، وكما هو الحال دائماً ، يسعدنا مساعدتك في تلبية احتياجات طفلك التعليمية.
- اعلم أنه يحق لك بصفتك ولي أمر ووالد إبقاء طفلك في المنزل في أي وقت عند تقييمك للمخاطر من حيث صلتها بأسرتك.

أيضاً ، إذا كنت ترغب في أن لا يذهب طفلك - لأي سبب - إلى المدرسة، فيمكن للطلاب حضور الدروس كاملة عبر الإنترنت.

نشكر لكم تفهمكم.

سيتم إرسال المعلومات والتحديثات على تطبيق SABIS® Connect على الهاتف



THINK SAFETY, THINK SABIS®

## متطلبات داخل المدرسة

يرجى العلم أنه لا يوجد شيء اسمه "منطقة خالية من COVID". كلما اجتمع المزيد من الناس في المجتمع - بغض النظر عن مكان حدوث ذلك - زادت فرصة انتشار الفيروس. يوجد COVID-19 في كل مكان ، ولحد الآن لم يتم تطوير لقاح له. سنتخذ كل الاحتياطات الممكنة لضمان تعلم الطلاب في بيئة صحية ، لكننا نحتاج إلى مساعدتك أيضاً.

### ما يلي مطلوب من جميع الزوار والطلاب في المدرسة:

- يجب ارتداء الكمامة في جميع الأوقات داخل المدرسة من قبل جميع الأفراد من طلاب الصف الأول فما فوق.
- سيتم إجراء فحوصات لدرجة الحرارة قبل دخول المدرسة ولا يمكن أن تتجاوز 37.5 درجة مئوية / 99.5 درجة فهرنهايت.
- يجب جدولة اجتماعات أولياء الأمور مع الإدارة مسبقاً ؛ يفضل الاجتماعات عبر الإنترنت أو عن طريق الاتصال بالهاتف.
- سيتم تحويل الطلاب الذين يشعرون بتوعك إلى العيادة وإرسالهم إلى منازلهم
- لا ينبغي إرسال الطالب إلى المدرسة إذا شعر بتوعك

### معلومات عامة

#### الصحة و السلامة

- ستحافظ المدرسة على أنظمة التنظيف والتعقيم ومتطلبات التباعد حسب متطلبات وزارة الصحة
- قد يتم منع الوالدين من دخول مناطق معينة من المدرسة من أجل الصحة والسلامة
- يجوز لولي أمر واحد فقط توصيل طفله واصطحابه من المدرسة.
- يجب ارتداء الكمامة من قبل جميع الموظفين والبالغين والطلاب من الصف الأول فما فوق (يرجى التأكد من وجود كمامة إضافية في حقيبة طفلك)
- سيجري الموظفون فحوصات لدرجة الحرارة لجميع الأشخاص قبل دخولهم مبنى المدرسة (يجب ألا تتجاوز 37.5)
- التباعد مطلوب في جميع الصفوف الدراسية
- توفر أدوات تعقيم الأيدي وفرص متكررة لغسل اليدين.
- أي طالب أو موظف يشعر بتوعك لن يسمح له بالتواجد في المدرسة ما لم يصرح به أخصائي طبي
- ستكون الصفوف الدراسية جيدة التهوية ومفتوحة أثناء الدروس بحضور الموظفين
- يجب على الطلاب إحضار قناني مياه شخصية قابلة لإعادة الاستخدام

#### الوصول إلى المدرسة والانصراف منها

يجب أن يصل الطلاب في الساعة 7:40 صباحاً إلى الصفوف.  
لن يُسمح لأولياء الأمور بدخول المدرسة لاصطحاب أطفالهم حتى الساعة 1:50 بعد الظهر.

#### التعليم الجسدي

- سيتم تعليق الرياضات الجماعية حتى إشعار آخر

#### اللوازم الشخصية\النشاطات

- يجب أن يكون لدى الطلاب لوازم معينة و حصرية ولا يجب مشاركتها مع الآخرين
- سيتم تعقيم جميع معدات الفصول الدراسية بعد الاستخدام
- حيثما أمكن ، سيتم تقديم الأنشطة اللامنهجية رقمياً ، وسيتم تعليق التجمعات المدرسية الكبيرة



THINK SAFETY, THINK SABIS®

- ستكون أوقات الطعام مجدولة مع ترتيبات جلوس محددة للحفاظ على التباعد بين الطلاب
- تشديد إجراءات سلامة الغذاء حسب توصيات وزارة الصحة
- حيثما أمكن ، سيتناول الطلاب وجبة الطعام في الصفوف الدراسية للحد من التجمعات.
- يمكن للطلاب إحضار طعام الغداء الخاص بهم.
- يجب على الطلاب عدم مشاركة الطعام مع رفاقهم.



## HYGIENE ETIQUETTE

### غسل اليدين

ستعمل المدرسة على زيادة تعليمات ومراقبة غسل اليدين للطلاب. تشمل الأساليب المناسبة لغسل اليدين فرك اليدين بالصابون ، والحك بين الأصابع ، وغسل ظاهر كل يد ، وفرك كل معصم ، وغسل تحت الأظافر ، والشطف بالماء. يجب أن تستغرق العملية 20 ثانية. سنوفر فرصاً متكررة للطلاب لغسل أيديهم ، بما في ذلك قبل وبعد أوقات الراحة والغداء والأنشطة الأخرى.

### تعقيم اليدين

سيكون لدينا محطات تعقيم يدوية قائمة بذاتها منتشرة في جميع أنحاء المدرسة وفي الممرات وسيتم توفير مطهر إضافي للموظفين

### تعليمات وآداب صحية

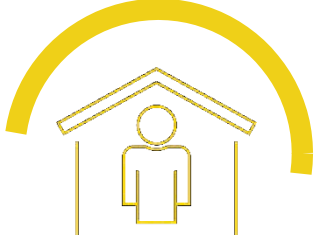
سيتم تشجيع الموظفين والطلاب على تغطية السعال والعطس بمنديل. يجب رمي المناديل الورقية في سلة المهملات وغسل اليدين على الفور بالماء والصابون لمدة 20 ثانية على الأقل. إذا كان غسل اليدين غير ممكن ، فسيتم استخدام المعقم

### التواصل الجسدي

سيتم تذكير الطلاب والموظفين بممارسة التباعد الجسدي عندما يتعلق الأمر بالترحيب ممنوع المصافحة أو العناق، يمكن استخدام الإشارات الهوائية البسيطة بدلاً من الاتصال الجسدي

تشجيع الطلاب والموظفين على تجنب لمس عيونهم وأنفهم وفمهم و تشجيع الآباء على التدريب مع أطفالهم في المنزل على ذلك





## البقاء في المنزل في حالة المرض

لا تتردد في البقاء في المنزل

إذا شعرت بالمرض ، ابق في المنزل ، اخرج فقط للحصول على رعاية طبية

يطلب من الطلاب والموظفين البقاء في المنزل بعيداً عن المدرسة إذا كان لديهم أي من أعراض COVID-19 التالية



إسهال وقيء



ارتفاع درجة الحرارة



ضيق التنفس والتهاب الحلق والسعال المستمر



فقدان حاسة الشم والذوق



THINK SAFETY, THINK SABIS®





## سيلان الأنف وكثرة الإفرازات

يجب على الطلاب أيضًا البقاء في المنزل إذا كانوا يعانون من أعراض مرضية أخرى مثل آلام البطن الشديدة أو طويلة الأمد أو الطفح الجلدي المصحوب بالحمى أو التهاب الحلق أو قمل الرأس قبل العلاج أو أي مرض آخر يمنع الطالب من المشاركة بشكل مريح في الأنشطة المدرسية يتم تشجيع الموظفين وأولياء أمور الطلاب على إخطار مسؤولي المدرسة بأي أعراض لـ COVID-19 أو النتائج الإيجابية لـ COVID-19 أو التعرض لشخص مصاب بأعراض COVID-19 أو حالة مؤكدة أو مشتبه بها. يجب على الموظفين والطلاب المرضى أو الذين كانوا على اتصال وثيق مع شخص مصاب بـ COVID-19 البقاء في المنزل.

### استيعاب الطلاب والموظفين ذوي المخاطر العالية

يجب على الموظفين وأولياء الأمور الذين يعتبرون أنفسهم معرضين لخطر كبير إبلاغ المدرسة وتقديم أي وثائق طبية ذات صلة. يتم تشجيع الطلاب المعرضين لمخاطر عالية على الالتحاق بالمدرسة عبر الإنترنت

### العيادة

يجب على الطلاب أو الموظفين الذين تظهر عليهم الأعراض عدم الحضور إلى المدرسة. إذا ظهرت الأعراض على الطالب بعد وصوله إلى المدرسة ، فسوف ينتظر في العيادة بالكمامة و بمسافة جسدية أثناء اتخاذ الترتيبات ليتم اصطحابه من قبل أحد الوالدين أو أرقام الطوارئ في أقرب وقت ممكن. يجب على الآباء التأكد من تحديث قائمة جهات اتصال الطوارئ الخاصة بهم بالإضافة إلى ذلك ، يجب إبلاغ المدرسة بأي نوع من الحساسية أو الأمراض المزمنة التي يعاني منها الطالب

### مراقبة الأعراض

سيتم تشجيع الموظفين على مراقبة أي أعراض يمكن ملاحظتها لدى الطلاب ، مثل الحمى أو السعال أو ضيق التنفس. سيلتزم الموظفون بجميع قوانين ولوائح الخصوصية المعمول بها عند القيام بذلك

بالإضافة إلى ذلك ، ستقوم المدرسة باستمرار بتذكير الطلاب بالتحقق الذاتي من الأعراض وسيقوم طاقم العيادة بإجراء فحوصات مستمرة لدرجة الحرارة على مدار اليوم



THINK SAFETY, THINK SABIS®



# FACE COVERING

## تعليمات تغطية الوجه

لن يُطلب من الطلاب الذين تقل أعمارهم عن الصف الأول ارتداء كمامة ، ولكن هذا سيكون وفقاً لتقدير الوالد. يرجى التأكد من إرسال كمامة إضافية مع طفلك.

ينتشر فيروس COVID-19 بشكل رئيسي بين الأشخاص الذين هم على اتصال وثيق ببعضهم البعض ، عادةً في نطاق مترين تقريبًا. يجب على الآباء ممارسة ارتداء الكمامة مع أطفالهم الصغار في المنزل لبناء عادات جيدة. يجب على الآباء أيضًا مناقشة كيفية استخدام الكمامة بشكل صحيح مع أطفالهم.

ستدمج المدرسة الممارسات الإيجابية المتعلقة بالصحة لتشجيع العادات الصحية من قبل الطلاب.



# PHYSICAL DISTANCING

يعد استخدام الكمامة أمرًا مهمًا في الأماكن التي يكون فيها الأشخاص قريبين من بعضهم البعض أو حيث يصعب الحفاظ على المسافة الجسدية. واقيات الوجه ليست بديلًا عن الكمامة المصنوعة من القماش. حيثما أمكن ، يجب الحفاظ على مسافة لا تقل عن مترين. الأتقنة المطلوبة في جميع المناطق العامة بالمدرسة لطلاب الصف الأول فما فوق. بالطبع ، يعد التباعد الجسدي تحديًا كبيرًا في المدرسة حيث لا يمكن نقل جدران الصف. في هذه الظروف ، إذا تعذر وضع الطلاب على مسافة مترين ، فسيُطلب منهم ارتداء الكمامة. عندما يكون المعلم في الصف - ويمكنه الحفاظ على مسافة مترين بينه وبين الطلاب - لن يضطر المعلم إلى ارتداء الكمامة. لكن إذا تحرك المعلم واقترب أقل من مترين ، حسب التعليمات الفردية ، فسيُطلب منه ارتداء الكمامة.



THINK SAFETY, THINK SABIS®



# CLEAN & DISINFECT

## الزوار والموظفون والمتطوعون

سيُطلب من الزوار والمتطوعين إجراء فحص لدرجة الحرارة وارتداء الكمامة عند الدخول إلى مبنى المدرسة.

تتمثل إحدى أفضل الطرق للحد من انتشار COVID-19 في بذل قصارى جهدك للتباعد جسدياً عن بعضكم البعض. القاعدة الأساسية هي الحفاظ على مسافة مترين بينك وبين أي شخص آخر. إذا تم الحفاظ على هذه المسافة ، فمن غير المرجح أن ينتقل الفيروس من شخص إلى آخر.

## جدول التنظيف

ستتخذ المدرسة بروتوكول تنظيف متعدد الخطوات ليشمل التطهير اليومي لجميع مرافق المدرسة - الدرج ، ومقابض الأبواب ، والمراحيض ، والجدران والأفقال. وسيشمل التطهير اليومي الآخر أرضيات الحمام وطاولات الطلاب والكراسي ومقابض الخزانات وماوس الكمبيوتر ولوحات المفاتيح. يجب أن يتم التنظيف بشكل يتوافق مع إرشادات الوزارة.

## الأشياء المشتركة

سيكون لكل طالب مقعد معين في الصف. سيُسمح للطلاب بإحضار حقائب الظهر إلى الصف من أجل فصل لوازمهم عن الآخرين. يجب عدم مشاركة هذه اللوازم مع الطلاب الآخرين.

## خدمة الغداء

سيتم إبعاد الطلاب قدر الإمكان. كما سيتم تحديد موعد الغداء حسب مستوى الصف مع وجود طاولات معقمة. سيتناول الطلاب الغداء في الصف حيثما أمكن.

## الملاعب

سيتم الحفاظ على متطلبات السلامة والمسافة الجسدية خلال فترة الراحة. سيتم تدريب المشرفين على تقديم أنشطة استراحة منظمة تشمل التباعد الجسدي ، بالإضافة إلى استراتيجيات إدارة السلوك. سيتم تعيين مناطق محددة من الملعب لكل صف.

## التجمعات الكبيرة

نظراً لضرورة وقف انتشار COVID-19 ، سيتم تعليق التجمعات الكبيرة ، مثل المهرجانات والحفلات الموسيقية حتى إشعار آخر. لن يتم عقد أي تجمعات تشمل المدرسة بأكملها. إذا تمكنت المدرسة من الحفاظ على مسافة مساوية لمسافة مترين ، فيمكن حينها عقد تجمعات أو عروض أصغر.

تتوفر علامات إرشادية لحركة الطلاب داخل المدرسة. قد تنفذ المدرسة إجراءات لضبط وقت المغادرة لضمان تقليل الازدحام. سترسل المدرسة تحديثات إجراءات الوصول والمغادرة عند الضرورة.



THINK SAFETY, THINK SABIS®